



CHEESECAKECIE PRÉSENTE

# LE DOMPTEUR DE SONIMAU

UN SPECTACLE À VOIR AVEC LES OREILLES



TOUT PUBLIC À PARTIR DE 5 ANS

DE CHRISTOPHE PUJOL - AVEC JÉRÉMI PROIETTI ET BRUNO MERIA

© Les aventures de Sophie Pujol



LA VISTA



WWW.CHEESECAKECIE.COM

**Un spectacle tout public à partir de 5 ans  
pour les théâtres et les espaces publics**

**Auteur : Christophe Pujol**

**Avec Jérémie Proietti (*Christophe Pujol en alternance*)**

**Manipulations sonores : Bruno Meria**

# Le Dompteur de Sonimaux, synopsis

Sur une piste d'un mètre de diamètre, Gigi Gratofsky vient présenter son numéro de dressage de Sonimaux. Aussi invisibles que bavards, ces drôles de bêtes sonores vont devoir exécuter toutes les acrobaties dans l'esprit des grands numéros de dressage traditionnel sous la direction fantasque d'un Gigi se démenant tant bien que mal dans son monde imaginaire.



## Un spectacle tout public

Parce que nous proposons une écriture dont **l'humour et le décalage** font des **clins d'œil au public adulte** et parce que nous explorons des univers qui peuvent à la fois émerveiller et être **support pédagogique**, Le Dompteur de Sonimaux est un spectacle tout public.

## Un spectacle pour les enfants

Le Dompteur de Sonimaux s'adresse à eux tout particulièrement par :

- ❖ Une ouverture à **l'imaginaire** : on ne voit aucun animal, mais grâce à une technique sonore pointue (voir plus bas) et un jeu interactif clown/son, l'animal apparaît. Nous sommes dans un univers de marionnettes sonores.
- ❖ Une **narration simple**, mais qui permet de développer un rapport intime et sensible entre le dompteur et les animaux.
- ❖ Une sensibilisation au **jeu clownesque**



# Des Sonimaux en liberté

Le Dompteur de Sonimaux a été créé en 2007 au Théâtre de la Vista à Montpellier dans le cadre de sa programmation **jeune public**.

Dès la première année, nous l'avons joué lors du festival **Chalon dans la rue**. Il y a reçu un très bel accueil public et professionnel et nous sommes **partis sur la route des festivals**. Ce faisant, le spectacle a grandi en liberté, dans des salles de spectacles et en plein air.



Ce parcours nous a permis de créer Le Dompteur de Sonimaux de façon dynamique, devant des **publics très divers** et dans des environnements variés.

Il y a gagné **une grande liberté d'improvisation** qui a renforcé sa relation au public.



# Le son au service de l'imaginaire

Grâce au travail à la fois **intuitif et technique** de Bruno Méria, les animaux s'expriment et interagissent avec le Dompteur.

Ce sont les Sonimaux.

Des samples de sons d'animaux ont été travaillés jusqu'à offrir aux Sonimaux une palette d'expressions assez riche et subtile pour communiquer avec le Dompteur.

Pendant le spectacle, le manipulateur sonore dispose de plus de 50 sons qu'il va envoyer en direct, et ainsi dialoguer avec le Dompteur.

Si le Dompteur improvise, l'animal le peut aussi !

Grâce à cette technique de travail créatif sur chaque sample et le jeu du clown, les animaux deviennent réels pour le public et la relation entre le clown et les Sonimaux se développe.

Un système de multidiffusion disposé sur scène et dans la salle permet une spatialisation des sons au service de l'écriture. Ainsi, les animaux sortent de la cage, font ou ratent des prouesses acrobatiques, s'enfuient et quittent l'espace scénique pour se réfugier au milieu du public ou même comme le cheval, prennent la poudre d'escampette au loin au loin...



# Proposition pédagogique « Jouer avec le son »

Public : enfants du CP au CM2 – par groupes de 10 à 15.

Lieu : plateau ou salle spacieuse. Cet atelier ne peut pas se dérouler dans une salle de classe.

Encadrement : au jeu Jérémie Proietti – au son Bruno Méria.

Durée : 1h30

## **INTENTION**

Les enfants sont de plus en plus confrontés à des imaginaires formatés et sans cesse sollicités par une présence sonore.

Dans cet atelier, nous leur proposons grâce à des exercices ludiques, de mettre en scène leur imaginaire et de jouer avec « le son » comme avec un partenaire.

## **OBJECTIFS**

- ❖ Faire prendre conscience aux enfants de l'environnement sonore qui les entoure.
- ❖ Affiner l'oreille, par l'écoute et la concentration.
- ❖ Expérimenter le rapport créatif avec les sons.
- ❖ Vivre une expérience scénique.

## **MOYENS MIS EN OEUVRE**

L'atelier se déroule à l'intérieur du dispositif sonore du spectacle.

Nous proposons aux enfants différents exercices ludiques, suivant une évolution progressive, de la simple perception au jeu créatif avec le son.

### **1. Percevoir**

- ❖ Echauffement de l'oreille. Prendre conscience de tous les sons qui nous entourent.
- ❖ En relation avec le dispositif du spectacle, percevoir la spatialisation du son. Par exemple, les yeux bandés, en localiser la source.
- ❖ Comparer en groupe nos ressentis individuels.

### **2. Jouer**

- ❖ Les enfants improviseront en temps réel et en groupe, avec les sons : un son se déplace et le groupe doit réagir dans l'espace avec lui. Il n'est pas question d'imiter le son, mais de jouer, d'interagir avec lui.
- ❖ Encadrés par Jérémie, les enfants à qui Bruno aura proposé un panel de sons imagineront une histoire.
- ❖ Les scénettes que les enfants auront créés seront ensuite mises en scènes et interprétées.

**L'intérêt est de développer un imaginaire sous forme d'histoire dont les sons sont aussi des acteurs.**

A l'issue de l'atelier, un temps sera pris pour échanger sur l'expérience que les enfants viennent de vivre.

# Fiche Technique

Contact : Bruno Meria 06 84 53 85 48 – [noxurb@gmail.com](mailto:noxurb@gmail.com)

## LE SPECTACLE PEUT SE JOUER EN INTÉRIEUR ET EN EXTÉRIEUR

- Tout public à partir de 5 ans
- Durée du spectacle : 45 mn
- Mise à disposition des loges et installation technique 3 h avant la représentation. Prévoir 1h30 supplémentaire dans le cas d'une représentation avec implantation lumière.
- Démontage en 1h30

## **ESPACE DE JEU**

- Nous jouons au sol où sur scène basse : 7 mètres d'ouverture / 7 mètres de profondeur
- ### DANS LE CAS DE REPRÉSENTATIONS EN EXTÉRIEUR :
- Notre décor doit être posé sur un sol plat.
  - Le spectacle doit se dérouler dans un environnement calme.
  - Le spectacle contenant des séquences sonores perceptibles au lointain, s'assurer qu'il ne représentera pas une nuisance pour l'entourage.
  - Le spectacle se joue dos à un mur ou autre fond de scène naturel. Dans tous les cas, il faut éviter les lieux très ouverts

## **ACCUEIL**

- Accueil de 2 personnes de l'arrivée de la Cie à son départ. Repas et hébergement en chambres individuelles. Pas de régime particulier.
- LOGES : les conditions d'accueil (particulièrement en extérieur ou dans des lieux non équipés), sont parfois spartiates. Une salle (éclairée) à proximité du lieu de représentation, à l'abri de la vue des spectateurs, munie d'une table, d'un miroir, d'un lavabo et de toilettes. Prévoir l'accès à une douche (qui peut être séparée des loges) après le spectacle.

## **TECHNIQUE**

- Un technicien d'accueil connaissant les contraintes techniques du lieu, présent de notre arrivée jusqu'à notre départ.
- Un circuit d'alimentation électrique indépendant de la lumière de 16a
- 3 rallonges électriques de 10 mètres et 3 multiprises à 5 entrées.
- 1 petite table de régie d'environ 1m x 0,5 m.

### Dans le cas de représentations en extérieur

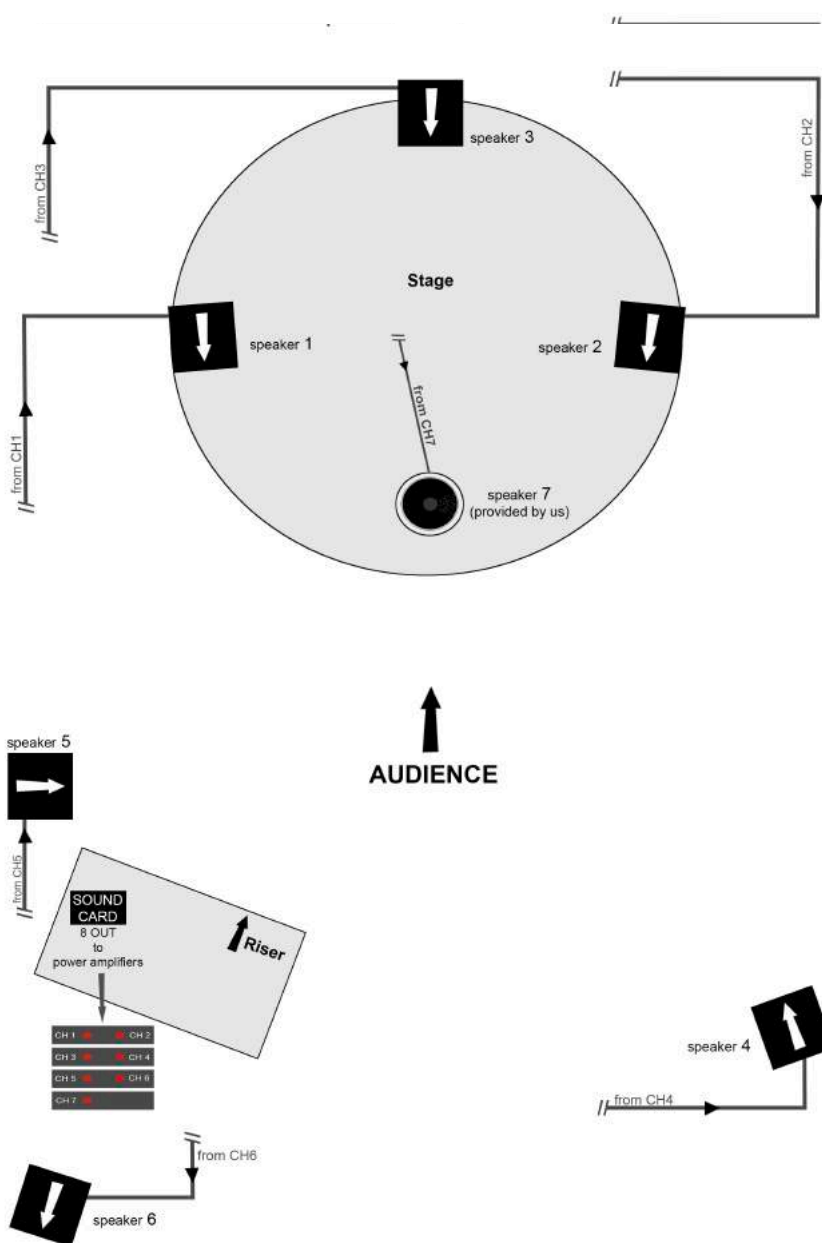
- 6 barrières Vauban
- Praticable type Samia de 2m x 1m et de 60 à 80cm de hauteur pour surélever la régie.

*Le petit plus... nous apprécierions des bières locales à découvrir pour partager un moment convivial avec l'équipe technique et d'accueil à l'issue du démontage.*

## FICHE TECHNIQUE « SON »

**Fiche technique SON à fournir par l'organisation. Dans le cas où vous avez des difficultés à vous procurer ce matériel, merci de revenir vers nous.**

- 4 enceintes de 300/500 watts chacune de type NEXO PS10 / AMADEUS PMX10 avec 4 canaux d'amplification dédiés.
- 4 câbles HP de 20 / 30 mètres chacun pour le système ci-dessus (longueur adaptée à la distance entre la régie et le plateau + 6 mètres).
- 2 enceintes de 300 / 600 watts chacune de type AMADEUS MPB300 / PMX12/15 / NEXO PS15 ou MTD 112/115 avec 2 canaux d'amplification dédiés.
- 2 câbles HP de 20 / 30 mètres chacun pour le système ci-dessus.
- 1 amplificateur additionnel (200 / 400 watts - 8 Ohm) avec un câble HP muni d'un connecteur Speakon (2 points) à son extrémité, l'autre extrémité étant connectée à cet ampli.



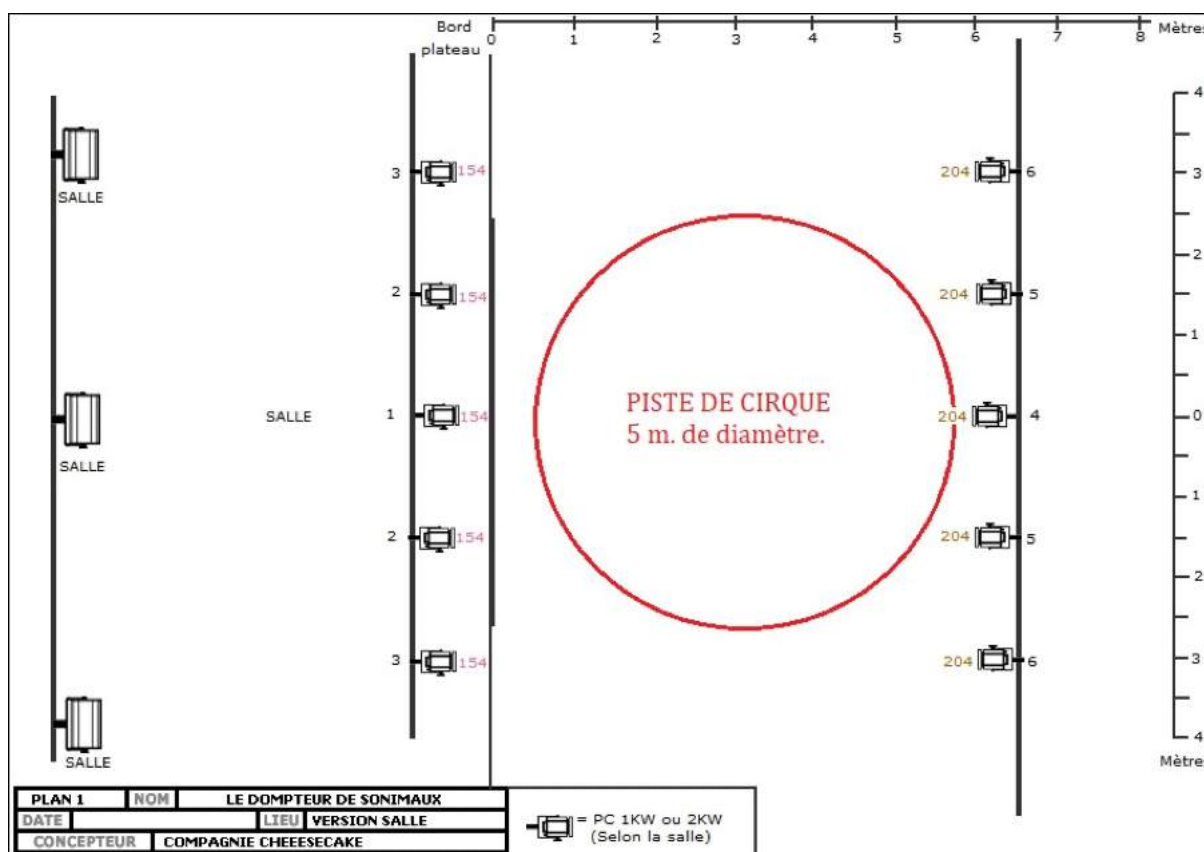


*Nous n'avons pas de référent lumière sur place le jour de la représentation. Néanmoins, s'il y a en amont des questions relatives à la lumière vous pouvez contacter Jérémie 06 02 50 87 41.*

Le schéma technique est indicatif et peut être adapté selon les spécificités de la salle, ainsi que la nature et la quantité de matériel à disposition. Il s'agit de faire un plein-feu uni qui éclaire le comédien debout (184 Cm) depuis le bord plateau jusqu'à 5,5m au lointain, et de jardin à cour, bord pendillons.

Durant le spectacle, nous avons besoin d'un technicien présent en régie pour assurer une conduite simple (ci-dessous). Il y a notamment une intervention du dompteur et celle d'un enfant dans le public. Avoir le contrôle de la lumière salle (graduable) afin de pouvoir les suivre sur ces deux moments.

Merci de préinstaller et régler l'implantation lumière pour l'arrivée de l'équipe artistique.



## Plus de 600 représentations et de mémorables rendez-vous.

*Saperlipopette Montpellier - Méliscènes Auray - Marmaille Rennes - La Petite Roulotte Mende - Le Chainon Manquant Laval - Au Bonheur des Mêmes Le Grand Bornand - Idéclick Moirans en Montagne - Mon mouton est un lion Lorraine - L'Echappée Belle Blanquefort - Festival La Vallée Saint Astier - Les Francos Mantes la Jolie - L'institut Français Salvador de Baia - L'institut Français de Dakar - Jazz sous les Pommier - Namur en Mai - Fira de Circ, Bisbal d'Emporda (SP) - Fête des artistes de Chassepierre (B) Festival Luluberlu Blagnac - Culture Commune Loos en Gohelle - Festival Renaissance Bar le Duc - le FAR de Morlaix - Quelques p'Arts, Centre National des Arts de la Rue Annonay - Fira de Tarrega IN ...*

## La presse

Télérama<sup>fr</sup> Sortir Paris



*Théâtre*

### Compagnie CheeseCake - Le Dompteur de sonimaux

TT On aime beaucoup | ★★★★★ (1 note)

Pendant que certains se targuent de faire le plus grand cirque du monde, Tony Gratofsky accueille son public sur le bitume, autour d'une petite piste étoilée d'un mètre de diamètre. Vêtu d'un costume flamboyant, qui rappelle celui d'un officier de la coloniale, il exécute un numéro de domptage de réputation internationale. Mais ne comptez pas voir des fauves ou des animaux exotiques ! Il exécute son numéro avec de drôles de bêtes sonores, issues d'une ménagerie imaginaire. Invisibles mais bruyantes. Un spectacle insolite et ingénieux, à voir avec les oreilles !

### MIDI LIBRE

#### **Des moyens minimalistes, mais avec un maximum d'imagination**

“Du théâtre burlesque et sonore décliné avec ingéniosité au fil de 50 mn de pérégrinations domestiques. Presque sans parole mais avec force de conviction et imagination, seulement doté d'un fouet minimaliste, le dompteur passe en revue une insolite ménagerie qui déménage !

# L'EQUIPE

Auteur : Christophe Pujol  
Interprète : Jérémie Proietti (*Christophe Pujol en alternance*)  
Manipulations sonores : Bruno Meria  
Mise en scène : Christophe Pujol et Luc Miglietta  
Diffusion : Marie Maurette  
Crédits photos : Luc Jennepin et Alain Bedoirege

## Contacts

Diffusion Marie Maurette **06 48 74 58 68**

[marie.maurette@wanadoo.fr](mailto:marie.maurette@wanadoo.fr)

Technique Bruno Méria **06 84 53 85 48**

Lumière Jérémie Proietti **06 02 50 87 41**

La vidéo

<https://vimeo.com/388229117>

Le site internet

[www.cheeeseecakecie.com](http://www.cheeeseecakecie.com)